



Dragonfly

Przewodnik użytkownika

Dziękujemy za zakup Dragonfly firmy WowWee!

Pierwszy na świecie sterowany radiowo owad jest do twojej dyspozycji. Dragonfly jest wspaniałą zabawą. Możesz nią sterować w zależności od poziomu twoich umiejętności, dlatego są dostępne dwa ustawienia: początkujący lub ekspert. Bardzo lekka, skrzydlata konstrukcja jest bardzo odporna na wszelkiego rodzaju awarie. Pozwala latać wszędzie, nawet w niewielkich wnętrzach budynków.

Zapoznaj się z niniejszej instrukcją, aby powiększyć umiejętności w sterowaniu Dragonfly.

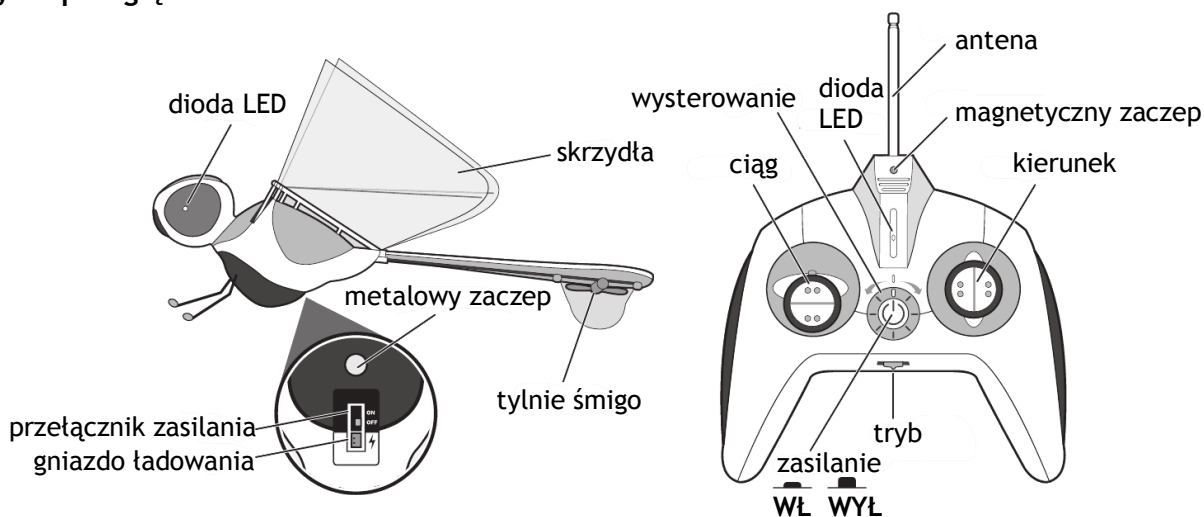
UWAGA: Korzystanie z Dragonfly powinno odbywać się pod nadzorem osoby dorosłej, w szczególności przy wymianie baterii oraz skrzydeł lub śmigła.

Zawartość opakowania

Zestaw ten zawiera:

1 x Dragonfly	1 x Pilot	1 x Odłączana antena
1 x Para zapasowych skrzydeł	1 x Zapasowe śmigło	1 x Wstążka

Szybki przegląd



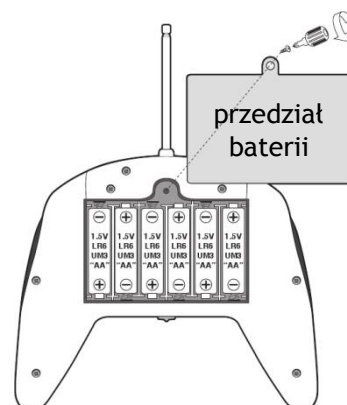
Spis treści

Baterie	3
Antena	3
Ładowanie Dragonfly	4
Latanie	5
Porady i sztuczki	7
Wymiana skrzydeł	7
Wymiana śmigła	8
Najczęściej zadawane pytania	8

Baterie

Kontroler Dragonfly potrzebuje do działania 6 alkalicznych baterii AA (nie dołączonych do zestawu). Zainstaluj je w następujący sposób:

1. Otwórz przedział baterii posługując się śrubokrętem krzyżakowym do odkręcenia mocujących go śrub.
2. Włóż baterie zgodnie z rysunkiem. Upewnij się, że bieguny dodatnie i ujemne są ułożone tak, jak na ilustracji wewnątrz przedziału baterii.
3. Zamknij przedział baterii i przykręć z powrotem pokrywę. Nie dokręcaj zbyt mocno.



Ważne informacje o bateriach

- Używaj jedynie nowych baterii o wymaganym rozmiarze i typie.
- Nie mieszaj starych i nowych baterii, różnych typów baterii (cynkowo-węglowych z alkalicznymi lub ładowalnymi) lub ładowalnych baterii o różnych pojemnościach.
- Wyjmij ładowalne baterie z zabawki przed ładowaniem.
- Baterie ładowalne powinny być ładowane tylko pod nadzorem dorosłego.
- Zwracaj uwagę na prawidłową polaryzację (+) i (-).
- Nie próbuj ładować baterii do tego nieprzystosowanych.
- Nie wrzucaj baterii do ognia.
- Wymieniaj wszystkie baterie jednocześnie na inne tego samego typu/marki.
- Nie próbuj łączyć ze sobą biegunów baterii.
- Wyjmij wyczerpane baterie z zabawki.
- Baterie powinny być wymieniane przez dorosłych.
- Wyjmij baterie z zabawki, jeżeli nie będziesz jej używał przez dłuższy czas.
- Niniejsza instrukcja obsługi powinna być trzymana z produktem, gdyż zawiera ważne informacje.

Ważne informacje bezpieczeństwa

- Nigdy nie wylatuj Dragonfly na ulicę.
- Trzymaj Dragonfly z dala od oczu i twarzy.
- Nie wlatuj w ludzi i zwierzęta.
- Do ładowania używaj jedynie dołączonej ładowarki.
- Trzymaj palce z daleka od ruchomych części zabawki.
- Upewnij się, że ludzie w twoim otoczeniu są świadomi, że bawisz się Dragonfly.
- Nie lataj blisko ścian i sufitu.
- Nie lataj blisko kabli, drzew, budynków i innych przeszkód.
- Nie baw się na zewnątrz podczas burz i innych złych warunków pogodowych.

Antena



Trzeba dołączyć antenę do pilota, zanim będzie można rozpocząć korzystanie z Dragonfly. Aby to zrobić:

Wkręć antenę zgodnie z ruchem wskazówek zegara do pilota (jak pokazano na rysunku) do wyczuwalnego oporu (nie dokręcaj na siłę).

Dla optymalnej wydajności, w pełni rozciągnij antenę przed rozpoczęciem użytkowania.

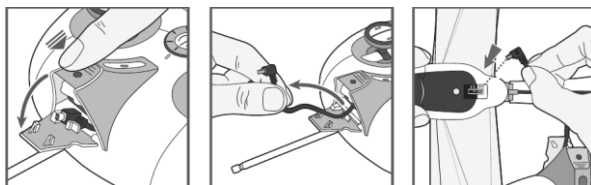
Ładowanie Dragonfly

Przed lotem Dragonfly po raz pierwszy (lub jeśli już wcześniej wyczerpała się bateria), musisz go naładować. Typowe ładowanie trwa około 20 minut i pozwala na 7 minut lotu.

UWAGA: Jeśli czas ładowania zaczyna przekraczać 25 minut, należy wymienić wszystkie baterie w kontrolerze na nowe.

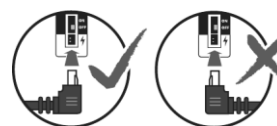
Aby naładować Dragonfly:

1. Na pilocie naciśnij magnetyczny przycisk. Otworzy się przedział z przewodem.
2. Wyciągnij koniec przewodu zasilającego z komory, jak pokazano na rysunku.
3. Trzymając pewnie Dragonfly za korpus, włóż przewód do gniazda zasilającego. Zwróć szczególną uwagę na orientację gniazda i wtyczki.



UWAGA: Upewnij się, że Dragonfly jest wyłączony, zanim zaczniesz go ładować.

WAŻNE: Nie próbuj wciskać wtyczki do gniazda na siłę - może to spowodować jego uszkodzenie. Odsonięte srebrne styki na brzegu wtyczki powinny pokrywać się z wcięciem w gnieździe.

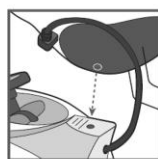
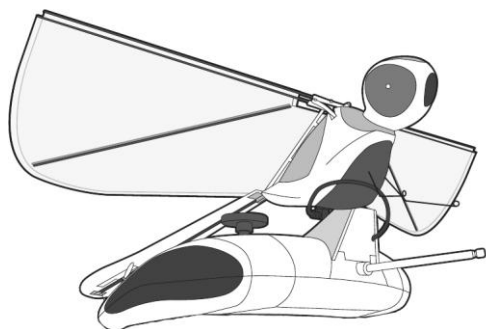


UWAGA: Pilot wyposażony jest w funkcję uśpienia. Wskaźnik LED wyłączy się, jeśli pilot nie będzie używany dłużej niż przez 1 minutę. Dlatego, podczas ładowania Dragonfly, dioda LED może wyłączyć się, jednak pilot będzie w dalszym ciągu ładował zabawkę. Aby ponownie włączyć diodę LED, naciśnij przycisk zasilania na pilocie.

4. Naciśnij przycisk zasilania na pilocie, aby go włączyć.

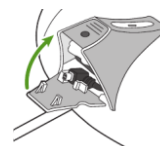
Jeśli łącznik na przewodzie jest prawidłowo podłączony do gniazda, oczy Dragonfly zaczną powoli pulsować, wskazując że następuje ładowanie.

Należy zauważyć, że oczy zaczną szybko migać, jeśli nie ma sygnału od pilota. Upewnij się, że przewód od pilota jest prawidłowo podłączony do gniazda.



UWAGA: Możesz położyć Dragonfly na pilocie podczas ładowania. Służy do tego specjalne magnetyczne gniazdo (na pilocie) oraz metalowy zaczepek (na korpusie zabawki).

5. Gdy Dragonfly jest w pełni naładowany, wyłącza się, a jego oczy przestają mrugać.
6. Ostrożnie odłącz przewód ładowania od Dragonfly, włóż go z powrotem do przegródki w kontrolerze i zamknij pokrywę. Wszystko gotowe do lotu!



UWAGA: Gdy bateria Dragonfly jest bliska rozładowania, jego oczy świecą słabiej, a dźwięk silników staje się niższy. Może też reagować wolniej na polecenia.

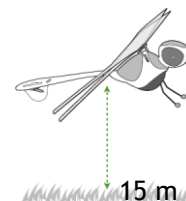
WAŻNE: Aby zapobiec całkowitemu wyczerpaniu się baterii, **ZAWSZE** ładuj Dragonfly do pełna przed składowaniem. Nadmierne wyczerpanie baterii może prowadzić do ich uszkodzenia.

Latanie

Gdy Dragonfly jest w pełni naładowany i gotowy do lotu, możesz zabrać go w przestworza!

Miejsce

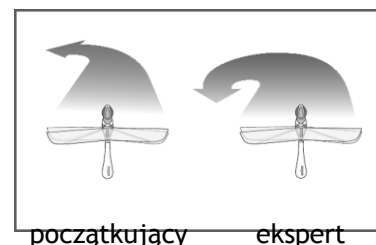
Możesz bawić się Dragonfly zarówno w pomieszczeniach zamkniętych jak i na otwartej przestrzeni. Maksymalny zalecany zasięg działania kontrolera wynosi 15 metrów.



Aby uzyskać najlepsze efekty, zaleca się zabawę na obszarze przynajmniej 5 x 5 metrów. Na otwartej przestrzeni staraj się unikać wietrznych obszarów oraz deszczu i innych niesprzyjających warunków.

Tryby lotu

Możesz sterować Dragonfly w jednym z dwóch trybów: dla początkujących lub ekspertów. Aby zapoznać się z kontrolerem, zacznij od trybu dla początkujących. Pozwala on wykonywać łagodniejsze zwroty, podczas gdy tryb dla ekspertów umożliwia szybsze i ostrzejsze manewry. Możesz na niego przejść, jak już poczujesz się pewnie w trybie dla początkujących.



Latanie Dragonfly

UWAGA: Zanim uruchomisz Dragonfly, upewnij się, że tylne śmigielko nie obraca się (w przeciwnym razie zabawka może nie podążać w zadanym kierunku). Jeśli się obraca, przekręć położone wokół przycisku zasilania pokrętłoysterowania, aż przestanie.

Aby sterować Dragonfly:

1. Włącz kontroler poprzez naciśnięcie przycisku zasilania. Wskaźnik LED zacznie migać.
2. Wsuń antenę na kontrolerze.
3. Włącz Dragonfly poprzez ustawienie włącznika w pozycję ON.

UWAGA: Jeśli kontroler jest wyłączony w momencie włączania Dragonfly, jego oczy będą migać.

4. Przesuń lewy drążek (ciągu) na kontrolerze do góry, zwiększając prędkość poruszania skrzydłami. Kontrolujesz w ten sposób szybkość i wysokość lotu ważki.



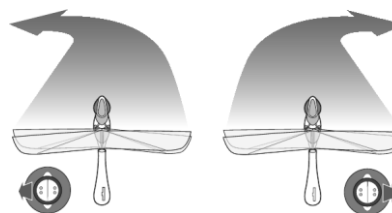
UWAGA: Pierwsze przesunięcie do góry powoduje przygotowanie skrzydeł do pracy.

5. Wypuść Dragonfly z ręki, wykonując płynny ruch w poziomie. Dragonfly odfrunie o własnych siłach.

UWAGA: Nie rzucaj ważką.



6. Przesuń prawy drążek (kierunkowy) w lewo, aby skrócić w lewo, lub prawo, aby skrócić w prawo. Wykonuj niewielkie ruchy, aby Dragonfly skręcał płynnie. Żeby wykonać szybki zwrot, przesuń drążek dalej w pożądanym kierunku.



Wysterowanie

Użyj pokrętła wysterowania, aby Dragonfly leciał w linii prostej. Jeśli zabawkę znosi w prawo, przekręć powoli pokrętło wysterowania w kierunku ruchu wskazówek zegara, aby wyregulować lot.



Jeśli ważkę znosi w lewo, przekręć powoli pokrętło wysterowania w kierunku przeciwnym. Podczas regulowania wysterowania nie koryguj toru lotu drążkiem kierunkowym.



Możesz także skorzystać z pokrętła wysterowania, aby Dragonfly latał po stałym okręgu. Przekręć je zgodnie z ruchem wskazówek zegara, aby ważka latała w kierunku przeciwnym do ruchu wskazówek zegara. Przekręć je w drugą stronę, a będzie latać zgodnie z ruchem wskazówek zegara.

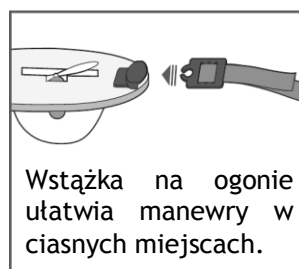
UWAGA: Wysterowania powoduje, że tylnie śmigło obraca się nawet, kiedy Dragonfly stoi na ziemi.

Porady i sztuczki

- Przy wyrzucaniu Dragonfly, trzymaj ją w poziomie, chwytając w połowie korpusu i delikatnie wypchnij do przodu tak, jak papierowy samolocik. Trzymaj lewy drążek (ciągu) na około połowie mocy. Jeśli ważka zacznie lecieć do góry, zmniejsz moc tak, żeby utrzymać lot poziomy.
- Unikaj dokonywania zwrotów, podczas gdy ważka leci do góry, gdyż może dojść do przeciągnięcia i gwałtownego nurkowania.
- Wstążka na ogonie jest idealna jako pomoc szkoleniowa, zwłaszcza na małej przestrzeni. Pomaga także utrzymywać optymalną prędkość.
- Gdy lataasz Dragonfly na otwartej przestrzeni, pamiętaj, że najmniej wietrznymi porami dnia są zwykle okolice świtu i zmierzchu. Unikaj latania przy prędkości wiatru przekraczającej 6,5 km/h.
- Mając trochę doświadczenia i praktyki, będziesz mógł wystartować Dragonfly również z ziemi. Umieść ważkę na równej, płaskiej powierzchni, gdzie będziesz miał dostatecznie dużo miejsca na rozpędzenie się (np. na korytarzu).



Aby wykonać spiralę, puść drążek ciągu i wychył maksymalnie drążek kierunku.

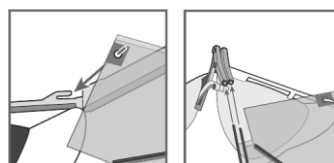
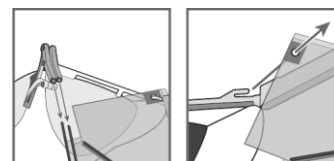


Wstążka na ogonie ułatwia manewry w ciasnych miejscach.

Wymiana skrzydeł

Możesz wymienić oryginalne skrzydła Dragonfly, jeśli zostaną uszkodzone lub gdybyś chciał zmienić ich wygląd. Zapasowy zestaw skrzydeł jest dołączony do zestawu. Aby wymienić skrzydła:

1. Upewnij się, że pilot i Dragonfly są wyłączone.
2. Usuń stare skrzydła. Dragonfly posiada dwie pary skrzydeł. Delikatnie usuń pierwszą parę skrzydeł przez wyciągnięcie dwóch prętów z gniazda. Następnie zdejmij ją z haczyka mocującego na końcu korpusu.
3. Powtórz dla drugiego skrzydła. Uważaj, aby nie dotykać złamanych krawędzi.
4. Załóż nowe skrzydła tak, jak na rysunku, przez wykonanie powyższych czynności w odwrotnej kolejności. Zaczep końcówkę pierwszej pary skrzydeł w mocowaniu na końcu korpusu. Następnie wsuń pręty w gniazda. Powtórz dla drugiej pary skrzydeł.

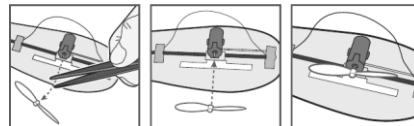


UWAGA: Przetestuj Dragonfly po założeniu nowych skrzydeł. Jeżeli nie leci prosto lub napotkasz inne problemy w powietrzu, spróbuj zamienić miejscami prawe i lewe skrzydła.

Wymiana śmigła

Można wymienić oryginalne śmigło Dragonfly, jeśli oryginalne zostanie uszkodzone. Zapasowe śmigło jest dołączone do zestawu. Aby wymienić uszkodzone śmigło:

1. Upewnij się, że pilot i Dragonfly są wyłączone.
2. Korzystając z kombinerek, chwyć uszkodzone śmigło i zdejmij je z osi tak, jak pokazano na rysunku.
3. Ostrożnie załóż nowe śmigło na oś. Upewnij się, że jest dobrze zamocowane. Uważaj, żeby nie uszkodzić silniczka.
4. Obróć śmigło ręcznie, aby upewnić się, że nie wypadnie z ogona Dragonfly.



Najczęściej zadawane pytania

Poniżej znajduje się lista najczęściej zadawanych pytań dotyczących Dragonfly:

P: Mój Dragonfly nie lata prosto, kiedy jestem w pomieszczeniu!

O: Twój problem może być spowodowany prądami powietrza w pomieszczeniu. Spróbuj wyłączyć wentylatory oraz klimatyzację. Jeśli są otwarte okna, spróbuj zamknąć je, aby uniknąć przeciągów.

P: Mój Dragonfly nie lata prosto, kiedy jestem na zewnątrz!

O: Prawdopodobnie latasz Dragonfly w warunkach, które są zbyt wietrzne. Spróbuj innych lokalizacji, które są osłonięte od wiatru - takich jak pomiędzy budynkami lub na dziedzińcu otoczonym murem. Dla optymalnego funkcjonowania, należy unikać wiatrów o prędkości powyższej 6,5 km/h.

P: Tylne śmigło Dragonfly cały czas się kręci i nie mogę go zatrzymać!

O: Masz prawdopodobnie przekręcone pokrętłoysterowania na pilocie. Pokrętło to kontroluje prędkość silniczka. Powoli je obracaj, aż do zatrzymania silniczka.

P: Mój Dragonfly przestaje działać, gdy ma lecieć przed siebie!

O: Twój Dragonfly najprawdopodobniej jest poza zasięgiem pilota. Zalecany zasięg wynosi 15 m. Upewnij się, że do kontrolera przykręcona jest antena.

P: Mój Dragonfly nie działa, nawet po zakończeniu ładowania!

O: Baterie kontrolera mogą być na wyczerpaniu. Należy je wymienić. Baterie w kontrolerze zwykle wytrzymują około dziesięciu cykli ładowania. Zawsze wyłączaj pilota i Dragonfly, gdy nie są używane.

Po więcej informacji o FlyTech Dragonfly udaj się na
www.flytechonline.com

Jeśli masz pytania, na które ten przewodnik nie odpowiada, zajrzyj na
www.wowwee.com/support

Poznaj inne produkty WowWee na
www.wowwee.com

Zarejestruj swój produkt na
www.wowwee.com/register

Wyprodukowano przez:

WowWee Group Limited.
Energy Plaza, 3/F
92 Granville Road
T.S.T. East, Hong Kong

Polska wersja instrukcji:

Robonet sp. z o.o.
Gdański Park Naukowo-Technologiczny
80-172 Gdańsk, ul. Trzy Lipy 3

sklep@roboshop.pl
www.roboshop.pl